

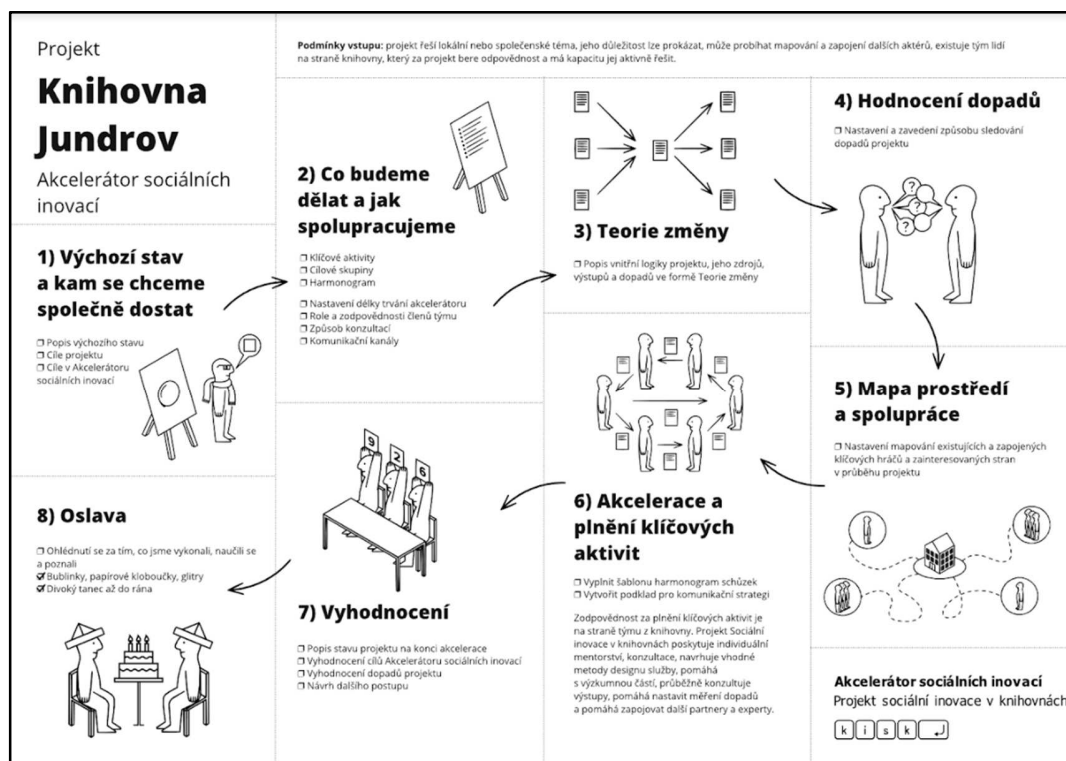
## Evaluační případová studie akcelerovaného projektu **Knihovna Jundrov** “Zapojme očekávání a potřeby občanů do nové podoby knihovny”

Kontext	
<b>Kontext aktivity Akcelérátoru</b>	<p>V rámci realizace projektu KISK FF MU <i>Centrum sociálních inovací ve veřejných knihovnických a informačních službách</i> CZ.03.3.X/0.0/0.0/15_124/ 0006474 jsou v klíčové aktivitě <i>Akcelérátor</i> odbornými kapacitami týmu a externích lektorů podporovány takové snahy a aktivity českých knihoven, které</p> <ul style="list-style-type: none"> <li>• zlepšují zapojení stakeholderů do činností knihovny</li> <li>• proměňují prostředí knihovny směrem k zavádění činností podporujících inovativní sociální služby</li> <li>• zvyšují zapojování cílových skupin, na něž míří konkrétní služba, do přípravy a průběhu těchto aktivit</li> <li>• zlepšují potřebné dovednosti zaměstnanců knihoven.</li> </ul>
<b>Kontext podpořeného projektu</b>	<p><b>Poptávka</b> po podpoře v akcelérátoru přišla od radnice při příležitosti přípravy architektonické soutěže na rekonstrukci komplexu, jehož součástí je i knihovna. Brno-Jundrov je městská část na západě statutárního města Brna, žije zde přibližně 4100 obyvatel (2011) a rozkládá se na 4,15 km<sup>2</sup>. Funguje zde pobočka Knihovny Jiřího Mahena, která patří k menším pobočkám, ve svých prostorách působí od r. 1978. Je umístěna v centru obce, s parkovou úpravou okolí.</p> <p><b>Cílem</b> akcelerace bylo provést průzkum potřeb mezi obyvateli Jundrova tak, aby co nejvíce z nich vyjádřilo svoje potřeby a očekávání od připravované rekonstrukce podoby knihovny a přilehlých komunitních prostor.</p> <p><b>Do realizace byli zapojeni</b> zástupci radnice; vedoucí Útvaru služeb poboček KJM a paní knihovnice; projektový tým a studenti KISK FF MU.</p>

Charakteristiky podpory v Akcelérátoru	
<b>Příjemci podpory</b>	<p><b>Primární:</b> radnice MČ Brno-Jundrov Další: knihovna (získává informace), místní spolky a aktivní občané (setkávají se), studenti KISK (zkoušejí si výzkum v praxi)</p>
<b>Zaměření podpory</b>	<p>Systemová - dovnitř organizace</p>

<b>Rozsah podpory</b>	Poskytnutí průběžného mentoringu a supervize členy týmu, aktivní zapojení do organizace a průběhu fokusní skupiny se zástupci místních spolků. Rozsáhlé zapojení VŠ studentů, kdy byl kladen důraz na samostatnou výzkumnou práci v terénu. Délka spolupráce v akcelérátoru - cca 6 měsíců.
<b>Dosah podpory</b>	Lokální - městská část Jundrov a její komunita
<b>Inovační prvky podpory</b>	<ul style="list-style-type: none"> <li>• ještě nikdy před vypsáním soutěže na rekonstrukci některé z poboček KJM nebyl prováděn výzkum, co od toho místní lidé očekávají a co by chtěli</li> <li>• spolupráce radnice MČ s VŠ - využití VŠ studentů formou výzkumné praxe</li> </ul>
<b>Typ výstupu</b>	Výzkumná zpráva s doporučeními
<b>Udržitelnost a návaznost</b>	Jednorázová podpora
<b>Přenositelnost</b>	Zpracování metodického postupu do formy uchopitelné pro další knihovny, které by si chtěly udělat uživatelský průzkum před zahájením rekonstrukce.

### Plánované kroky projektu (ilustrace)



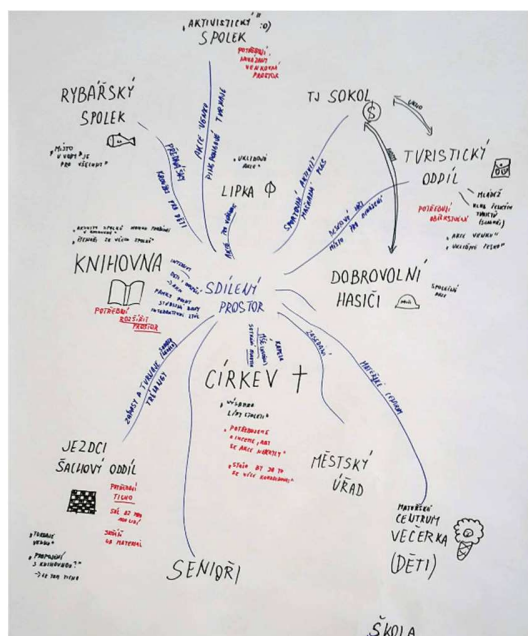
## Průběh podpory v Akcelérátoru

### Aktivně zapojení stakeholderi

- Zastupitelé MČ Brno-Jundrov
- Knihovna - pobočka KJM Jundrov (místní knihovnice a vedoucí více poboček)
- Místní spolky a aktivní občané (účastníci skupinové diskuze)
- Žáci vyšších ročníků ZŠ a jejich učitel (dotazník)
- Veřejnost (dotazníky dostupné online a u informačních tabulí umístěných v lokalitě: akce Jundrovský ples, místní lidová jídelna Restaurace Svratka, Knihovna, Eso Market, Centrum Večerka, Lékárna Atlas)

### Využité metody

- Metoda s názvem “**Chci, aby tady...**”, která byla aplikována na různých místech ve veřejném prostoru v městské části Jundrov. Cílovou skupinou byla v tomto případě **širší veřejnost** - obyvatelé městské části, kteří zde žijí a mají zde zájem trávit i svůj volný čas.
- **Dotazník** adresovaný **vyšším ročníkům žáků Základní školy** Jundrov. Tito tráví v Jundrově značnou část svého času a současně mají jako CS knihovny specifické požadavky.
- **Mapa zainteresovaných stran** vytvořená před organizací skupinové diskuze.
- **Skupinová diskuse (SD)** zaměřená na cílovou skupinu **jundrovských spolků a občansky aktivních obyvatel** Jundrova, kteří by prostory knihovny a komunitního centra mohli využívat při organizaci aktivit pro místní občany.



(vizualizace účastníci SD)

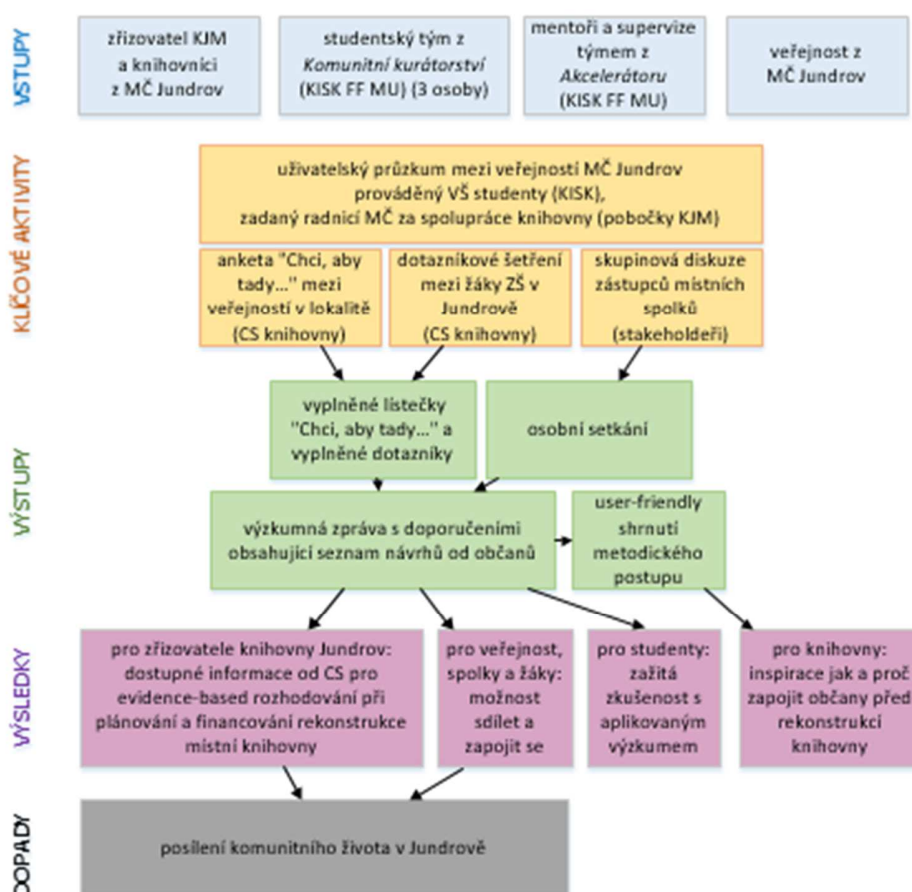


<b>Využití sady metodických karet LibDesign Social?</b>	<p>Ze sady metodických karet LibDesign Social byly využity tyto metody:</p> <p><b>Ptejte se lidí</b></p> <ul style="list-style-type: none"><li>• Pilířem akcelerace bylo získat názory a vstupy obyvatel MČ ve vztahu k rekonstrukci komplexu, jehož součástí je knihovna, byly použity metody: dotazník, Chci, aby tady..., debata.</li></ul> <p><b>Zmapujte si komunitu a její problémy</b></p> <ul style="list-style-type: none"><li>• Zmapování komunity proběhlo již ve fázi náboru týmu studentů v rámci předmětu Komunitní kurátorství, kde studenti dostali za úkol zjistit předem co nejvíc informací o Jundrově. Dále prostřednictvím rozhovoru s paní knihovnicí a s paní místostarostkou.</li></ul> <p><b>Zapojte stakeholdery</b></p> <ul style="list-style-type: none"><li>• Poptávka přišla od jednoho z hlavních stakeholderů knihovny a zapojena byla knihovna prostřednictvím paní knihovnice a vedoucí poboček. Do závěrečné debaty byli zapojeni zástupci místních spolků a iniciativ.</li></ul> <p><b>Řiďte změnu</b></p> <ul style="list-style-type: none"><li>• Před zahájením podpory sloužila TZ zapojeným stranám k ujasnění si logické linky projektu, v závěru k vyhodnocení akcelerace.</li></ul>
<b>Faktory úspěchu podpory</b>	<ul style="list-style-type: none"><li>• Velká vstřícnost všech stakeholderů podílet se na výzkumu, který byl prezentovaný jako studentský projekt. Existující dobré vztahy v MČ Jundrov, kdy nikdo oslovených spolupráci neodmítl.</li><li>• Kvalitní VŠ studenti realizující průzkum jehož náročnost (časová i zpracováním) přesahovala požadavky předmětu Komunitní kurátorství, v rámci kterého si tímto plnili požadavek na praxi.</li></ul>

<b>Bariéry podpory</b>	<ul style="list-style-type: none"><li>• Omezené kapacity studentů VŠ provádějících výzkum v průběhu zkouškového období.</li><li>• MČ Jundrov potřebovala z důvodu harmonogramu čerpání rozpočtu zadat architektonickou soutěž dříve, než proběhly všechny výzkumné aktivity.</li></ul>
<b>Nejvýznamnější zjištění</b>  <b>“Už jsme dokázali...”</b>	<p>Všechna zjištění jsou uvedena ve výzkumné zprávě. Výběr:</p> <ul style="list-style-type: none"><li>• Ukázalo se, že v Jundrově je mezi spolky a aktivními lidmi zájem scházet se a využít k tomu prostředí komunitního centra. Někteří účastníci SD uvedli, že to byla první příležitost, kdy se společně sešli.</li><li>• Zjistilo se, že mezi stakeholdery existuje správné povědomí o tom “co by lidé v Jundrově od knihovny a komunitního centra chtěli”, výzkumem bylo ověřeno, že představy úřadu o potřebách obyvatel nejsou chybné. Výzkum ale také odhalil, že představy o řešení těch potřeb se mezi lidmi rozcházejí. Z toho plyne doporučení znovu přizvat ty, kterých se to týká, k budoucímu plánování.</li><li>• Ukázalo se, že ne zcela funguje zapojení knihovny do komunitního života z kapacitních důvodů (např. ve formě nemožnosti účastnit se akcí o víkendů, tj. mimo pracovní dobu).</li><li>• Doporučení k cíli podpořit místní komunitu lidí.</li><li>• Doporučení k návrhům konkrétního prostoru či vybavení.</li></ul>

## Aktualizovaná teorie změny

Teorie změny byla využívána jako nástroj podporující (závěrečné) vyhodnocení akcelerace. V úvodu projektu sloužilo vytvoření TZ zapojeným stranám k ujasnění si logické linky projektu, kdy byl kladen důraz na objasnění očekávání od výsledků podpory. Výsledek byl v první verzi definován jako "aktualizace architektonického návrhu knihovny na základě výstupů z uživatelského průzkumu." V průběhu realizace bylo zjištěno, že oproti očekáváním je potřeba při podpoře akcentovat spíše komunitní hledisko, než jen parametry pro zadání architektonické soutěže. Protože se ukázalo, že vedení MČ mělo dobré povědomí o potřebách lidí v souvislosti s rekonstrukcí a potřeba a připravenost místních občanů rozvíjet komunitní život v MČ Jundrov. V závěru podpory byla TZ aktualizována tak, aby odrážela reálný průběh akcelerace s dosaženými výstupy a výsledky.



(Ilustrace: Teorie změny projektu aktualizovaná v září 2019)

Zpětná vazba a Lessons learned	
<b>Způsob předání výstupů</b>	Jednotlivá zjištění z výzkumu byla zastupitelům MČ Jundrov předávána průběžně tak, aby je vzhledem k probíhající architektonické soutěži měli k dispozici okamžitě. Nakonec byla zpracována celková výzkumná zpráva s doporučeními, jejíž obsah tým Akcelérátoru osobně prezentoval na MČ a pobočce KJM Jundrov.
<b>Zpětná vazba od primární CS</b>	Primárním uživatelem výstupů akcelerace byla starostka MČ Brno - Jundrov, která ve zpětné vazbě konstatovala, že spolupráce proběhla dle očekávání. Uvedla, že "Průzkum potvrdil naše předchozí zjištění o potřebách obyvatel a doplnil další užitečné informace". Do budoucna v Jundrově plánují využívání mobilní komunikační platformy, která umožňuje realizaci průzkumů veřejného mínění.
<b>Lessons learned</b>	<ul style="list-style-type: none"> <li>• V případě návaznosti na jinou rozpočtovou aktivitu (v tomto případě vyhlášení architektonické soutěže) plánovat průzkum s dostatečným předstihem, aby bylo stihnutelné ho jak zrealizovat, tak vyhodnotit.</li> <li>• Spolupráce radnice se studenty VŠ se osvědčila, jsou kladně přijímáni místními obyvateli během sběru dat. Je nutné je kapacitně podpořit ve fázi analýzy a tvorby výstupu pro příjemce.</li> </ul>

## Fotogalerie

(umístění informace a boxu v ESO market, informační cedule s QR kódem na dětském hřišti)

